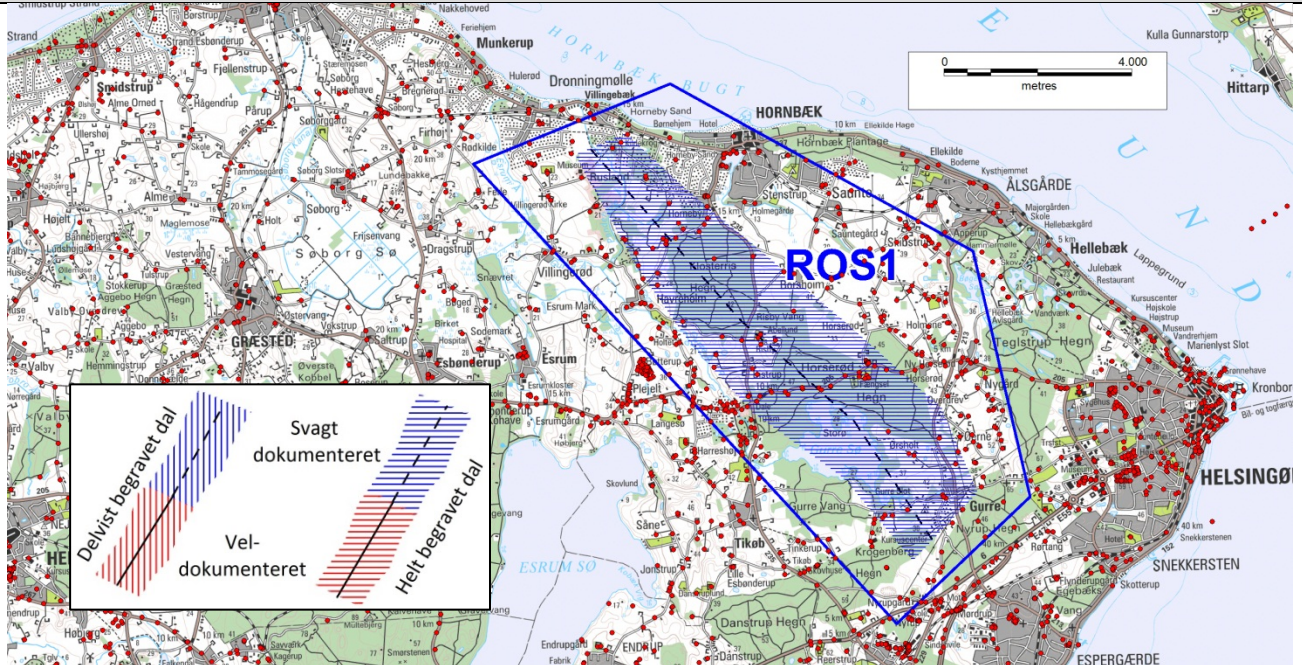


Oversigtskort:



Geologisk beskrivelse:

Alnarp-dalen er en bred fordybning i kalken, som kan følges fra Skåne i SØ til Nordsjælland i NV. Dalen har længe været kendt, og den er på Sjælland forholdsvis velbeskrevet på baggrund af boringer. Flere studier har vist, at dalen er forkastningsbetinget; eller i hvert fald at dens beliggenhed er styret af strukturelle forhold i undergrunden /1, 2, 3/. Det vides ikke, om der har været tektonisk aktivitet gennem kvartæret, og da dalen er fyldt op med glaciære sedimenter, er det sandsynligt at dalen er dannet ved erosion /3, 4/. Erosionen kan så være blevet styret af eksisterende svaghedszoner i undergrunden. Om dalen er dannet ved vandløbserosion eller ved glacial erosion er uvist. Dalens bredde er meget stor (op til 16 km) og dybden (ca. 60 m) er lille i forhold til bredden. Dertil kommer at dalen kun kan følges over en afstand på ca. 17 km.

Alnarp-dalen er meget bred, og det kan diskuteres om den falder ind under definitionerne af en begravet dal i denne kortlægning. For overskuelighedens skyld er dalen ikke indtegnet på kortet. Dette gør det muligt at indtegne mindre begravet dale forekommende internt i Alnarp-dalen. Tilstedeværelsen af en sådan begravet dal er kortlagt mellem Gurre i sydøst og Villingebæk i nordvest. Denne dal kan – om end diffust – erkendes i SkyTEM-data /5, 6/. Heri ses den som et aflangt bælte med modstande på 50-70 ohmm i omgivelser af højere modstande. Dette bælte træder frem i niveauet imellem kote 0 m og -40 m. Højere i lagserien ses bæltet til en vis grad som en højmodstandsstruktur blandt lag af lavere modstande. Laget med de moderate modstandsniveauer (50-70 ohmm) svarer ifølge boringer /7/ til moræneler og smeltevandsler (f.eks. DGU nr. 182.335, 187.937, 187.7, 182.378). Over og under dette lag viser boringerne primært smeltevandssand. Dalens dybde er ukendt, da det kun er en del af dalfyldet i form af smeltevands- og moræneler, der kan kortlægges. Dalens kortlagte bredde er omkring 2,5 km, og den kan følges over en afstand på 11 km.

Dalen har samme orientering som Alnarp-dalen, og det formodes at Alnarp-dalens tilstedeværelse har påvirket dannelsen af den kortlagte begravet dal. Der ses i nogen grad en sammenhæng med topografien, da dalens sydvest-flanke forløber under hhv. Gurre Å og Pandehave Å. Endvidere findes det meste af Gurre Sø indenfor dalens udbredelse. Dalen kategoriseres dog som *helt begravet*.

Tolkningsusikkerhed:

Dalen mellem Gurre og Villingebæk fremstår kun diffust i SkyTEM-data og kan ikke kortlægges på baggrund af borerer alene. Der kan heller ikke i data ses en tydelig dalform med hældende dalflanker og derfor må dalens eksistens betragtes som relativt usikker. Dalen er derfor kortlagt som *svagt dokumenteret*.

Referencer:

- /1/ Sorgenfrei, Th. (1945)/ Træk af Alnarpdalens geologiske opbygning. Medd. Dansk geol. Foren., 10, 617-630
- /2/ Wienberg Rasmussen, H. (1966)/ Danmarks Geologi. Gjellerup.
- /3/ Schuldt, J. (1981)/ Om Esrumdalens geologi. DGF Årsskrift 1980, 77-81.
- /4/ Svendsen, N. (2008)/ Begravede dale på Sjælland – Sønderø-, Alnarp- og Kildebrønde-dalene. Geologisk Nyt, nr. 6, 20-24.
- /5/ Orbicon (2006)/ Processering og tolkning af Sky-TEM-data vest for Helsingør. Udført for Frederiksborg Amt.
- /6/ GEUS (2015)/ Udtræk fra GERDA-databasen. SkyTEM-data.
- /7/ GEUS (2015)/ Jupiter-databasen. (www.geus.dk)