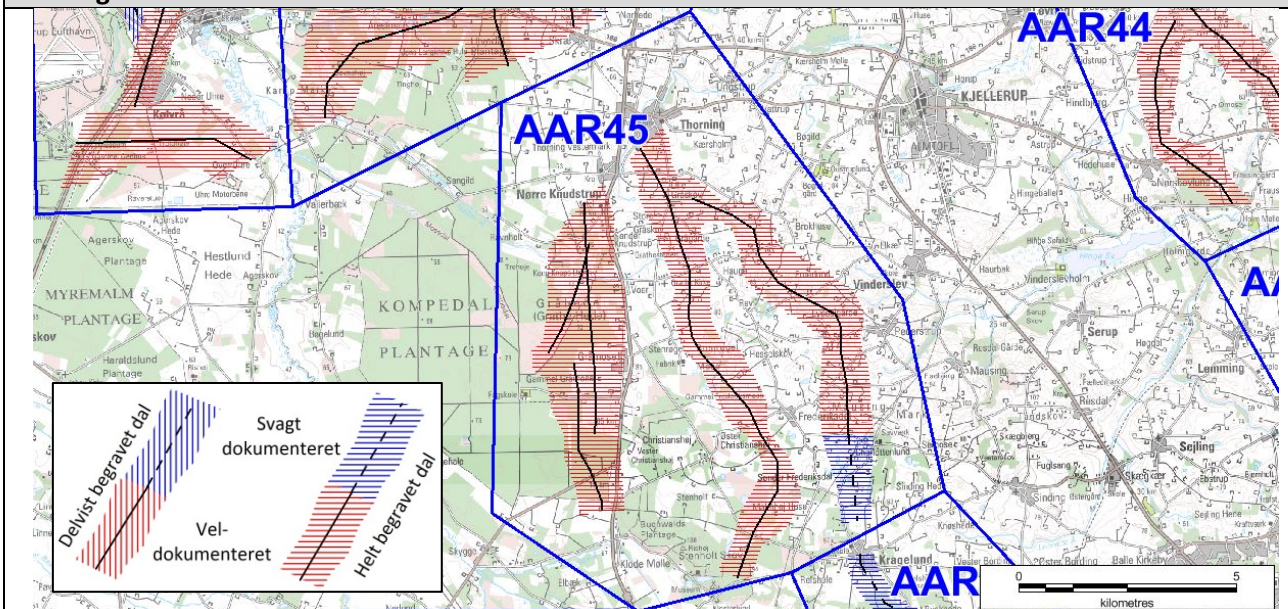


Oversigtskort:



Geologisk beskrivelse:

I området mellem Thorning og Kragelund er der kortlagt tre *helt begravede* dale. Alle tre har orienteringer omkring N-S. To af dalene er sammenhængende og findes mellem Thorning, Stenholt Skov og Kragelund. Disse dale kan følges over afstande på godt 10 km. Deres bredde er mellem 0,7 og 1,2 km. Dalene ses i SkyTEM-data /1/, hvori de meget tydeligt fremstår som aflange fordybninger i den dybe elektriske leder. De er primært udfyldt med højmodstandslag. Dalene er dybest i den fælles nordlige del, hvor de når dybder på ned til omkring kote -150 m baseret på TEM /1/. Undersøgelingsboring DGU nr. 76.2059 vest for Vinderslev træffer prækvartæret (oligocænt ler) i kote -114 m /2/.

Den gode elektriske leder tolkes som oligocænt ler. Ovenpå findes ifølge borer i området miocæne lag /2/. Der findes få dybe borer i dalene. Ifølge disse (DGU nr. 76.2059 og 76.1771) består dalen ned til ca. kote -20 m primært af smeltevandssand og -grus. Ved et nøjere gennemsyn af borerbeskrivelserne er der dog iblandet mindre lag af smeltevandsler. Under kote -20 m og ned dalbunden i kote -114 m beskrives i DGU nr. 76.2059 overvejende smeltevandsler kun brudt af få ca. 1-4 m tykke indslag af smeltevandssand /2/.

Længere mod vest, mellem Knudstrup og Klode Mølle ses den tredje dal. Denne dal kan følges over en afstand på 7 km og er væsentligt dybere end de to andre dale. Dalens bredde er ukendt, da dens vestlige flanke ikke ses i TEM-data, men dalen er mindst 2 km bred. Dalen er nederst udfyldt med aflejringer med høje modstande, som formodes at være grove smeltevandsaflejringer. Højere i dalen ses en yngre dal at have nedskåret sig i den brede og dybe dal. Denne yngre dal er udfyldt med smeltevandsler og ses tydeligt som en aflang lavmodstandsstruktur mellem kote -10 m og 40 m. Dette bekræftes af boring DGU nr. 76.1253 /2/ som viser smeltevandsler mellem kote 1 m og 28 m og herunder smeltevandssand til kote -20 m.

Forlængelsen af dalene er uvis i både nordlig og sydlig retning. Mod syd er det sandsynligt, at den vestligste dal har sammenhæng med dalen ved Bording (RIN 15) og således sandsynligvis kan forbindes med denne. Der er dog ingen data i området imellem dalene.

Tolkningsusikkerhed:

Bortset fra den sydligste del af den østligste dal er dalene *veldokumenterede*. Dalene fremstår meget entydigt i TEM-data og kan også verificeres i boredata.

Referencer:

- /1/ GEUS (2015)/GERDA-databasen (www.geus.dk)
- /2/ GEUS (2015)/ Jupiter-databasen (www.geus.dk)